



# REPORTING 1<sup>ER</sup> PLAN 5RHÔNE

## ANNÉE 1

COMITÉ DE SUIVI DE L'EXÉCUTION DE LA CONCESSION

Commission Territoriale Rhône Aval  
05 juin 2023

# SOMMAIRE

## 1 RAPPEL DU PLAN 5RHÔNE

- Maquette financière validée du 1<sup>er</sup> Plan 5Rhône
- Le Plan 5Rhône au service des investissements sur les territoires
- Modalités de dépôt et de suivi

## 2 ÉTAT D'AVANCEMENT GLOBAL

- Etat d'avancement du Plan 5Rhône – Année 1
- Indicateurs de suivi du plan

## 3 ÉTAT D'AVANCEMENT DU VOLET ÉNERGIE

- État d'avancement du volet Énergie – Année 1
- Augmentation du volet Énergie du 1<sup>er</sup> Plan 5Rhône

## 4 ÉTAT D'AVANCEMENT DU VOLET NAVIGATION

- État d'avancement du volet Navigation – Année 1
- Indicateurs de suivi du plan

## 5 ÉTAT D'AVANCEMENT DU VOLET AGRICULTURE

- État d'avancement du Volet Agriculture – Année 1
- Indicateurs de suivi du plan

## 6 ÉTAT D'AVANCEMENT DU VOLET ENVIRONNEMENT

- Etat d'avancement du volet Environnement – Année 1
- Augmentation du volet Environnement du 1<sup>er</sup> Plan 5Rhône

## 7 ÉTAT D'AVANCEMENT DU VOLET ACTIONS COMPLÉMENTAIRES

- État d'avancement du volet Actions Complémentaires – Année 1

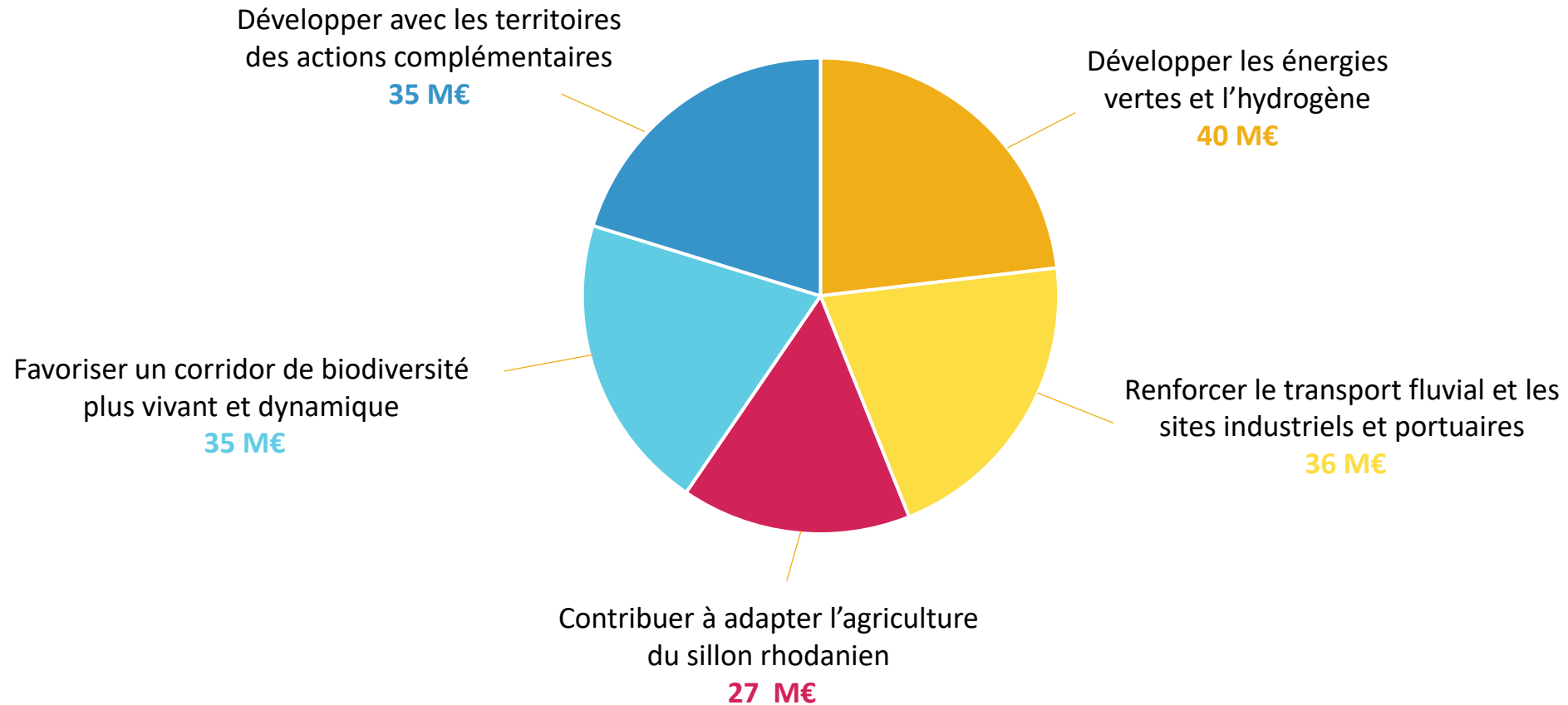




# 1

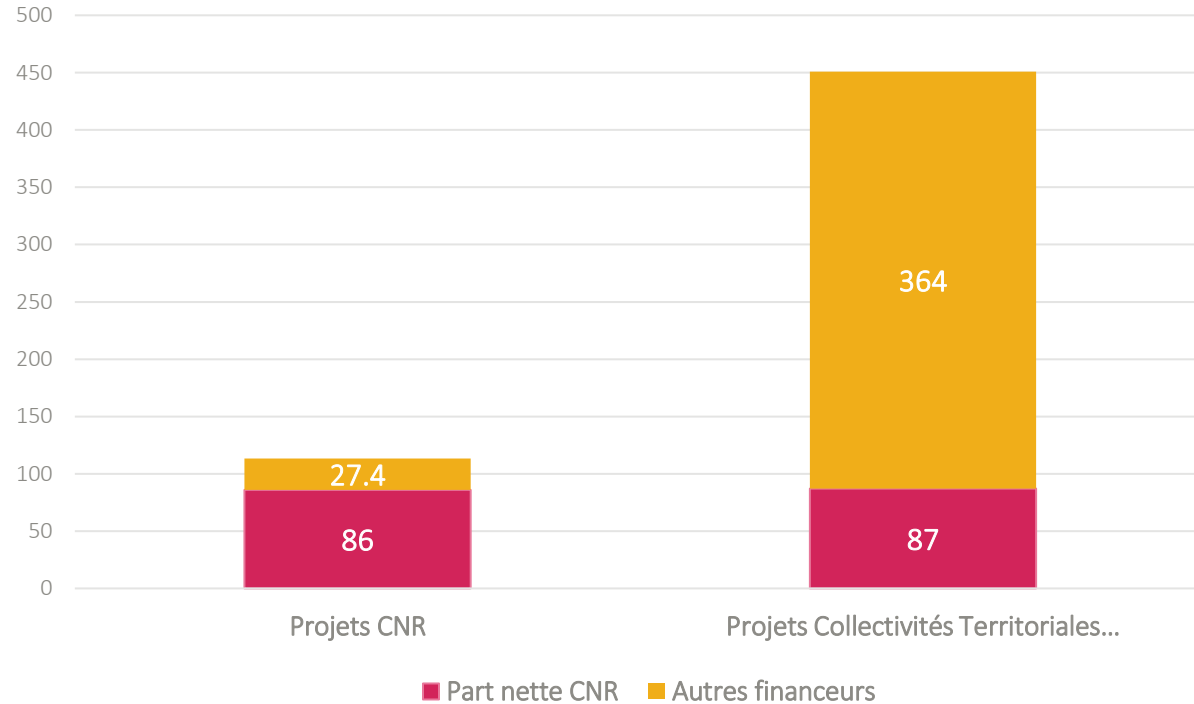
RAPPEL DU PLAN  
5RHÔNE 1 VALIDÉ

# MAQUETTE FINANCIÈRE VALIDÉE DU 1ER PLAN 5 RHÔNE



# LE PLAN 5RHÔNE AU SERVICE DES INVESTISSEMENTS SUR LES TERRITOIRES

Répartition des montants par maîtres d'ouvrage (en M€)



} **173 M€** nets répartis à parts quasi égales entre les projets CNR et les projets portés principalement par les Collectivités Territoriales

- On peut estimer, au début du 1<sup>er</sup> Plan 5 Rhône, que ce seront au global **564 M€** de projets qui bénéficieront du financement du plan, dont **20 % en MOA CNR et 80 % en MOA de tiers**

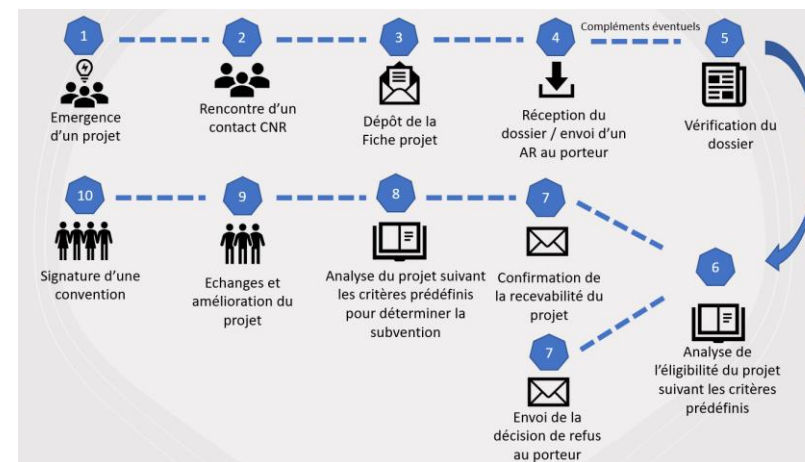
# MODALITÉS DE DÉPÔT ET DE SUIVI

## Pilotage du plan :

- Pierre MEFFRE : [p.meffre@cnr.tm.fr](mailto:p.meffre@cnr.tm.fr)
- Clémence AUBERT : [c.aubert@cnr.tm.fr](mailto:c.aubert@cnr.tm.fr)

## Référents thématiques :

- **Navigation** : Alexandre JANIN – [a.janin@cnr.tm.fr](mailto:a.janin@cnr.tm.fr)
- **Énergie** : Jean HERVOUËT – [j.hervouet@cnr.tm.fr](mailto:j.hervouet@cnr.tm.fr)
- **Agriculture** : Guénaëlle CORBIN – [g.corbin@cnr.tm.fr](mailto:g.corbin@cnr.tm.fr)
- **Environnement** : Marie BÉAREZ – [m.bearez@cnr.tm.fr](mailto:m.bearez@cnr.tm.fr)
- **Actions complémentaires en lien avec les territoires** :  
Clémence AUBERT – [c.aubert@cnr.tm.fr](mailto:c.aubert@cnr.tm.fr)



## Référents géographiques :

- Périmètre DTHR : Dimitri COULON – [d.coulon@cnr.tm.fr](mailto:d.coulon@cnr.tm.fr)
- Périmètre DTRS : Yves LOPEZ – [y.lopez@cnr.tm.fr](mailto:y.lopez@cnr.tm.fr)
- Périmètre DTRI : Michel RIBERT – [m.ribert@cnr.tm.fr](mailto:m.ribert@cnr.tm.fr)
- Périmètre DTRM : David FERRY – [d.ferry@cnr.tm.fr](mailto:d.ferry@cnr.tm.fr)

En cas de désaccord avec l'instruction de son dossier, médiation possible auprès du déontologue de CNR : [deontologue@cnr.tm.fr](mailto:deontologue@cnr.tm.fr), en mettant en copie l'autorité concédante : [pach.ehn.dreal-ara@developpement-durable.gouv.fr](mailto:pach.ehn.dreal-ara@developpement-durable.gouv.fr)



2

# ÉTAT D'AVANCEMENT GLOBAL

# ÉTAT D'AVANCEMENT DU P5R – ANNÉE 1

Suivi du programme P5R en  
K€  
Du 01/03/22 au 28/02/23

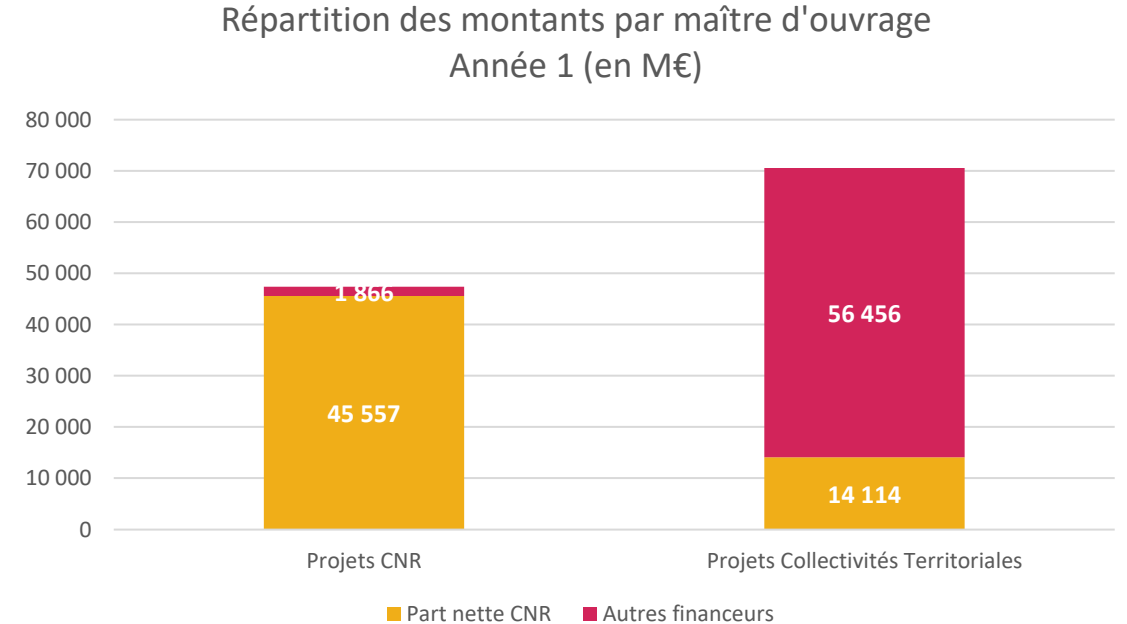
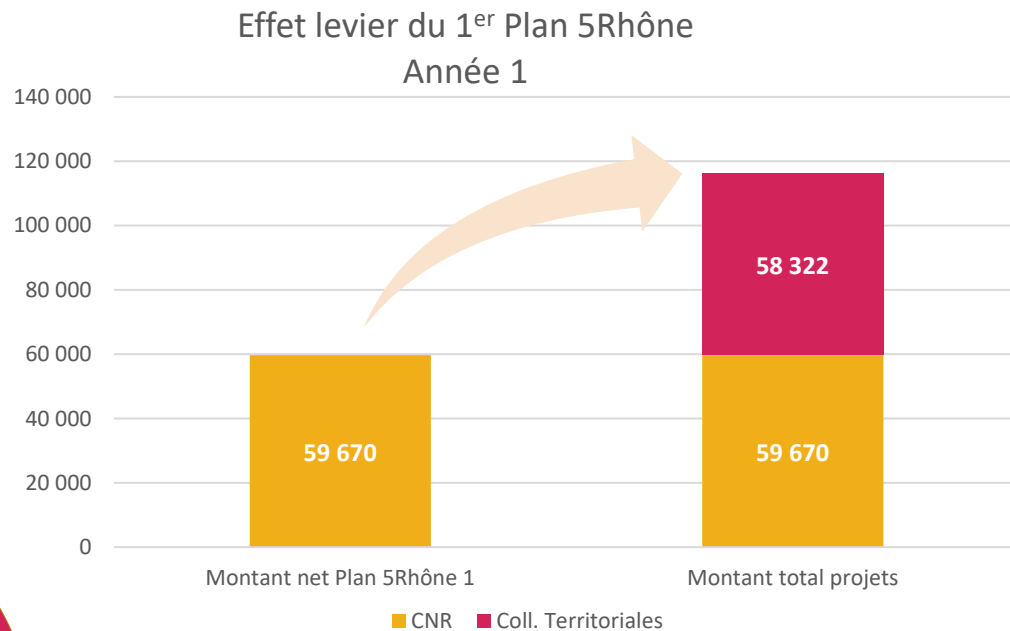
THÉMATIQUE	Prévisions 1 <sup>er</sup> Plan P5R 2022-2027			État du réalisé Année 1			État de l'engagé Total			Reste à faire 1 <sup>er</sup> P5R	
	MONTANT PRÉVISIONNEL DES OPÉRATIONS BRUT	MONTANT PRÉVISIONNEL DES SUBVENTIONS ATTENDUES + SURBOOKING	MONTANT DE LA PART CNR NETTE (SUBVENTIONS DÉDUITES)	MONTANT DES OPÉRATIONS RÉALISÉES BRUT	MONTANT DES SUBVENTIONS REÇUES	MONTANT DE LA PART CNR NETTE	MONTANT DES OPÉRATIONS RÉALISÉES BRUT	MONTANT DES SUBVENTIONS REÇUES	MONTANT DE LA PART CNR NETTE	RESTE À DÉPENSER (NET)	RESTE À ENGAGER (NET)
Énergie	65 800	25 800	40 000	12 402	2	12 400	33 481	2	33 478	27 600	6 522
Navigation	81 512	45 512	36 000	8 903	1 010	7 894	10 759	1 010	9 750	28 106	26 250
Agriculture	27 000		27 000	2 146		2 146	3 615		3 615	24 854	23 385
Environnement	55 200	20 200	35 000	3 180	854	2 326	4 700	854	3 846	32 674	31 154
Actions complémentaires	35 000		35 000	3 049		3 049	8 982		8 982	31 951	26 018
<b>Total général</b>	<b>264 512</b>	<b>91 512</b>	<b>173 000</b>	<b>29 680</b>	<b>1 866</b>	<b>27 814</b>	<b>61 536</b>	<b>1 866</b>	<b>59 670</b>	<b>145 186</b>	<b>113 330</b>

- Un démarrage du Plan conforme à la montée en puissance prévisible des dépenses.
- **29.68 M€** investis au 28/02/2022, dont :
  - **23.3 M€** sur des projets en MOA CNR, (dont petite centrale hydroélectrique de Vallabrègues = 10.3 M€)
  - **6.3 M€** sur des projets portés par des tiers.
  - **1.9 M€** de subventions captées par CNR.
  - **1.6 M€** de frais de pilotage, de coordination et d'accompagnement technique des porteurs de projet.
- Une activité de conventionnement importante en 2022, qui va se traduire par une augmentation des dépenses en 2023 sur les 2 principaux volets concernés par le soutien aux projets de tiers : volet agriculture et volet projets de territoire.



# INDICATEURS DE SUIVI DU PLAN

- Un montant d'engagement de **59.6 M€** nets répartis entre :
  - Projets CNR : **45.5 M€**,
  - Projets de tiers : **14.1 M€**.
- Sur la base des **17 conventions** représentant 75% du montant total contractualisé, l'effet levier de CNR est de **l'ordre de 5 sur les projets des collectivités territoriales**.
- **Un effet levier de 2** au global du plan sur la 1ère année : pour 59.6 M€ engagés par CNR, 118 M€ de projets au global





3

## ÉTAT D'AVANCEMENT DU VOLET ÉNERGIE

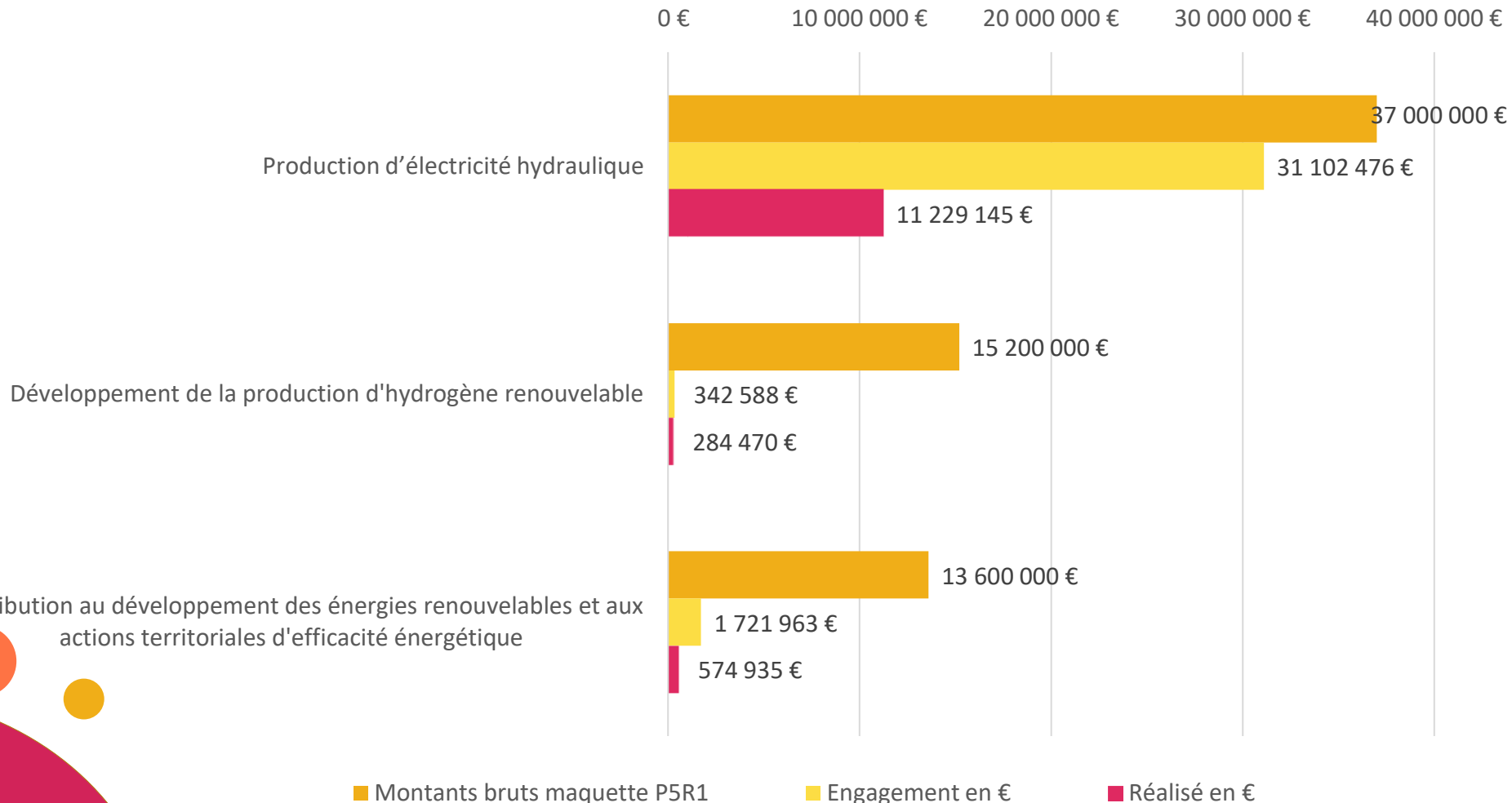
# ÉTAT D'AVANCEMENT DU VOLET ÉNERGIE – ANNÉE 1

Suivi du programme P5R en K€ Du 01/03/22 au 28/02/23	Prévisions 1 <sup>er</sup> Plan P5R 2022-2027			État du réalisé Année 1			État de l'engagé Total			Reste à faire 1 <sup>er</sup> P5R	
	MONTANT PRÉVISIONNEL DES OPÉRATIONS BRUT	MONTANT PRÉVISIONNEL DES SUBVENTIONS ATTENDUES + SURBOOKING	MONTANT DE LA PART CNR NETTE (SUBVENTIONS DÉDUITES)	MONTANT DES OPÉRATIONS RÉALISÉES BRUT	MONTANT DES SUBVENTIONS REÇUES	MONTANT DE LA PART CNR NETTE	MONTANT DES OPÉRATIONS RÉALISÉES BRUT	MONTANT DES SUBVENTIONS REÇUES	MONTANT DE LA PART CNR NETTE	RESTE À DÉPENSER (NET)	RESTE À ENGAGER (NET)
Énergie	65 800	25 800	40 000	12 402	2	12 400	33 481	2	33 478	27 600	6 522

- Un volet énergie déjà largement consommé : l'engagement en fin d'année 1 représente 84% de la cible.
- Un contexte particulier de crise énergétique qui nous amène à nous questionner sur un redimensionnement de l'enveloppe de ce volet.

# ÉTAT D'AVANCEMENT DU VOLET ÉNERGIE – ANNÉE 1

Maquette financière brute du volet Énergie du 1<sup>er</sup> Plan 5Rhône\*



## OPÉRATIONS PHARES

→ Petite centrale hydroélectrique (PCH) de Vallabrègues  
Etudes d'augmentation du productible hydroélectrique

→ Unité de production H2 Lyon  
Etudes sur les usages portuaires, fluviaux et industriels de H2

→ Corridor mobilité électrique (dont Quai des Energies)  
Photovoltaïque linéaire sur ViaRhôna  
Soutien aux projets énergétiques des territoires

\* Y compris surbooking

## INDICATEURS DU VOLET ÉNERGIE :

### ❑ Puissance et production des installations énergétiques (MW installés et MW produits)

- Projection à terme sur les projets engagés :
  - Petite centrale hydroélectrique de Vallabrègues : 8,2 MW
  - Démonstrateur photovoltaïque « grand linéaire » (projet OPHELIA) : 1,4 MWc maximum
  - Démonstrateur de captation de l'énergie osmotique : de 50 à 100 kW

### ❑ Nombre de démarches énergétiques des territoires accompagnés

- 1 démarche finalisée : Convention avec la ville de Villeurbanne pour co-financement d'une étude de faisabilité pour déploiement d'installations PV sur le patrimoine de la ville
- Plusieurs démarches en projet, notamment :
  - AMI commun avec l'ADEME AURA pour financement de salaires de chargés de mission "Massification PV sur le patrimoine public des collectivités lauréates"
  - Adossement au Plan solaire de la Région Sud PACA
  - Accompagnement financier du projet de la Centrale villageoise NEC du Bugey



# ZOOM SUR QUELQUES PROJETS

## → Petite centrale hydroélectrique de Vallabrègues



La construction d'une petite centrale hydroélectrique (PCH) à Vallabrègues permettra d'augmenter la production d'énergie renouvelable en turbinant le débit minimum garanti.

- **Localisation** : en rive droite du Rhône, en amont du barrage de Vallabrègues (30). La restitution du débit turbiné se fera dans le Gardon, en aval du seuil de Comps. Le projet est traversé par la Route Départementale 2, route à forte circulation.

La nouvelle PCH est un ouvrage de génie civil comprenant :

- Un canal d'amenée avec une prise d'eau dans le Rhône, en rive droite, en amont du barrage de Vallabrègues,
- Un bloc usine équipé d'une turbine Kaplan à axe vertical et d'un alternateur,
- Un canal de fuite qui restitue les eaux dans le Gardon, en aval immédiat du seuil de Comps.

Avec une **puissance installée d'environ 8.2 MW**, le groupe hydro-électrique assurera une production annuelle de 60 300 MWh, soit l'équivalent de l'alimentation des familles d'une ville de 25 000 habitants.

### ➤ **Calendrier** :

- Date de début des travaux : Octobre 2020
- Date de mise en service prévisionnelle : **Juin 2026**



## → Etude sur le potentiel d'augmentation du productible sur autres ouvrages hydroélectriques



- Les principaux objectifs de cette étude sont les suivants :
  - Recenser les pistes de réflexion réalisées en 2015 et révisées en 2017 afin d'élaborer le programme de travaux supplémentaires ;
  - Compléter cette synthèse, pour chaque aménagement du Rhône, avec toutes les solutions identifiées autour des principaux leviers que sont la hauteur de chute, le débit d'équipement, le rendement des machines ;
  - Indiquer les contraintes, les freins et les points forts de chaque solution et donner une première approche par les risques ;
  - Identifier et présenter les critères et la méthode qui permettront d'établir une cotation des projets susceptibles d'être réalisés dans les prochaines années.

Cette étude se déroulera avec **une première phase d'opportunité** visant à sélectionner les projets les plus pertinents pour les emmener dans **une seconde phase de faisabilité**, à l'issue de laquelle une première approche financière de leur coût d'investissement et du gain de productible en MWh devra être présentée.

- **Calendrier :**
  - Date de début : Juin 2022
  - Date de fin : Novembre 2023

# AUGMENTATION DU VOLET ÉNERGIE DU 1<sup>ER</sup> PLAN 5RHÔNE

## LE CONTEXTE

- Un travail sur les maquettes du 1<sup>er</sup> Plan 5Rhône réalisé en 2020 sur la base de dépenses prévisionnelles et validé le 29 juin 2022,
- Un contexte de crise énergétique survenu entretemps qui nous incite à :
  - Accélérer l'innovation pour trouver de nouveaux modes de production d'énergie,
  - Renforcer notre accompagnement des territoires dans leurs actions énergétiques.
- Une maquette du volet Energie fortement mobilisée par la petite centrale hydroélectrique de Vallabrègues (35 M€ sur un volume global net de 40 M€),
- Un volet en fort surbooking initialement (65.8 M€) avec certains projets qui se concrétisent et d'autres qui se décalent.
- Des projets identifiés supplémentaires : H2, Osmose, Jupiter 1000,... ou d'un montant plus important comme le photovoltaïque grand linéaire (OPHELIA).

## L'ENJEU

- **Augmenter l'enveloppe financière** du volet Energie du 1<sup>er</sup> P5R (complément de 10 à 15 M€).



# AUGMENTATION DU VOLET ÉNERGIE DU 1<sup>ER</sup> PLAN 5RHÔNE

## PROPOSITION

Le 1<sup>er</sup> Plan 5Rhône, actuellement doté de 173 M€ serait porté au maximum à 185 M€.

Les 20 M€ de dépassement par rapport à notre engagement contractuel seraient déduits du volet énergie du 2<sup>ème</sup> Plan 5Rhône, avec un objectif de rééquilibrage des volets sur ce second Plan.

CNR conserverait la cible financière sur les autres volets du 1<sup>er</sup> Plan :

- **52 M€** sur le volet **énergie** → + 12 M€
- **36 M€** sur le volet **navigation** → inchangé
- **27 M€** sur le volet **agriculture** → inchangé
- **35 M€** sur le volet **environnement** → inchangé
- **35 M€** sur le volet **projets de territoire** → inchangé



# 4

## ÉTAT D'AVANCEMENT DU VOLET NAVIGATION

# ÉTAT D'AVANCEMENT DU VOILET NAVIGATION – ANNÉE 1

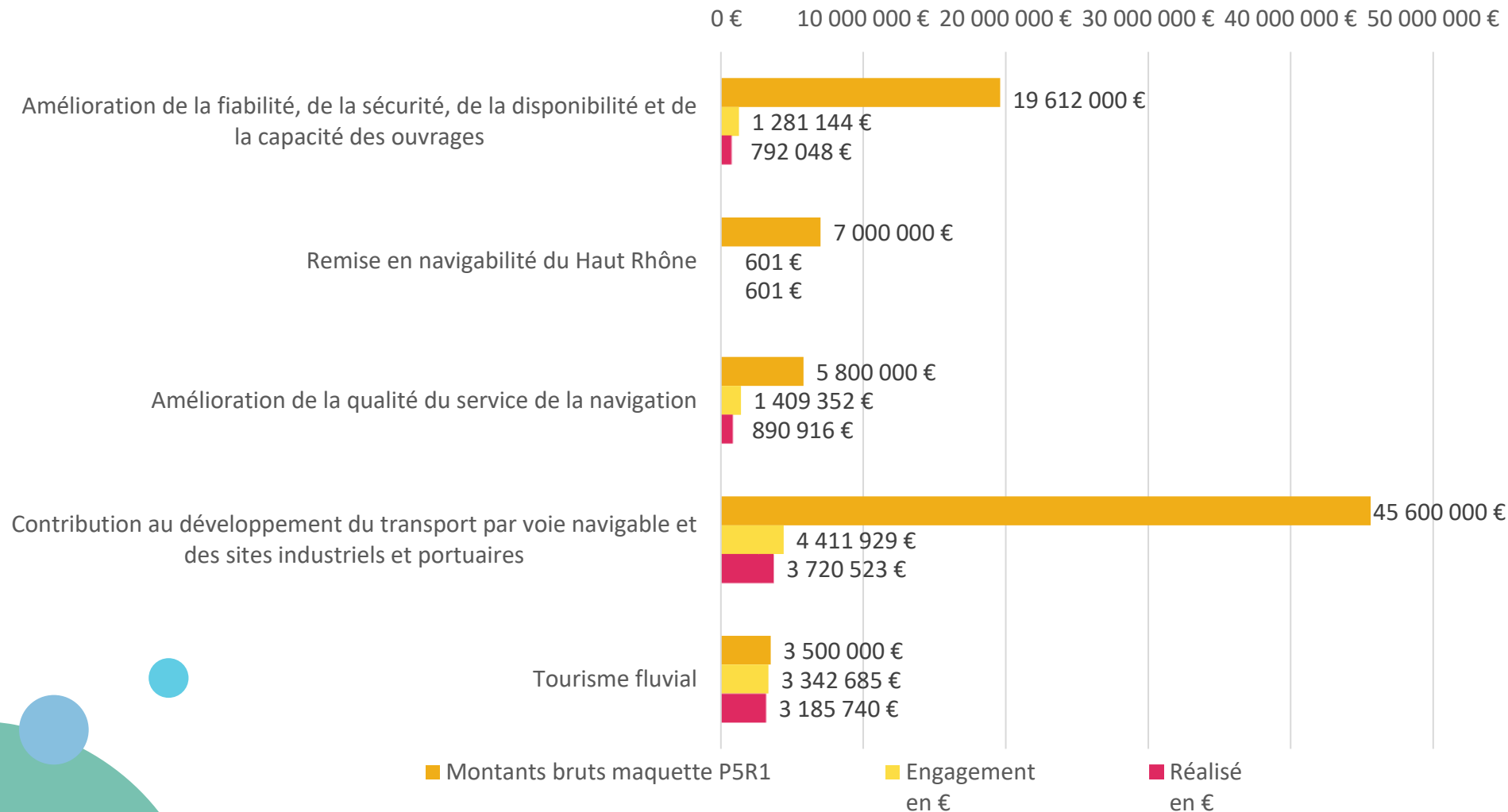
Suivi du programme P5R en K€ Du 01/03/22 au 28/02/23	Prévisions 1 <sup>er</sup> Plan P5R 2022-2027			État du réalisé Année 1			État de l'engagé Total			Reste à faire 1 <sup>er</sup> P5R	
	MONTANT PRÉVISIONNEL DES OPÉRATIONS BRUT	MONTANT PRÉVISIONNEL DES SUBVENTIONS ATTENDUES + SURBOOKING	MONTANT DE LA PART CNR NETTE (SUBVENTIONS DÉDUITES)	MONTANT DES OPÉRATIONS RÉALISÉES BRUT	MONTANT DES SUBVENTIONS REÇUES	MONTANT DE LA PART CNR NETTE	MONTANT DES OPÉRATIONS RÉALISÉES BRUT	MONTANT DES SUBVENTIONS REÇUES	MONTANT DE LA PART CNR NETTE	RESTE À DÉPENSER (NET)	RESTE À ENGAGER (NET)
Navigation	81 512	45 512	36 000	8 903	1 010	7 894	10 759	1 010	9 750	28 106	26 250

- Un démarrage soutenu du volet navigation, avec près de **8 M€ consommés** depuis le début du plan, soit plus de **21 % de la cible à 5 ans**.
- Une mobilisation contrastée des sous-volets, avec :
  - une sollicitation importante de la rubrique « Tourisme fluvial », ainsi que des projets liés aux extensions géographiques.
  - des décalages de projets dans les sites industriels et portuaires (Salaise Sablons, terminaux au Port de Lyon).

# ÉTAT D'AVANCEMENT DU VOILET NAVIGATION – ANNÉE 1

Maquette financière brute du volet Navigation du 1<sup>er</sup> Plan 5Rhône\*

## OPÉRATIONS PHARES



- > Conventions SDIS EMIZ (tous les départements axe Rhône)
- > Extensions géographiques (diagnostics de remise en état initiale de l'écluse d'Arles, fin des travaux slipway d'Arles, audits Ports de Laudun et du Pontet),
- > Sécurisation épaves à Montélimar
- > Ecluse de Brégnier-Cordon : Poursuite études de conception
- > Bornes électriques de branchement haute puissance pour la croisière fluviale : travaux bornes Arles, études sur le corridor, début Système d'Information Fluvial
- > Partenariat INSPIRA, aménagement ferroviaire du SIP Salaise-Sablons, Animation schéma directeur Port de Lyon, Fin AVP Terminaux Port de Lyon, comptages flux routiers Port de Lyon, diagnostic sites et sols pollués Port de Lyon
- > Travaux de l'appointement bateaux à passagers 135m à Arles, étude de déplacement appointements Avignon,
- > Etudes haltes fluviales à Aramon, Donzère et Villeneuve les Avignon.

\* Y compris surbooking

## INDICATEURS DU VOLET NAVIGATION :

### ❑ Nombre de bateaux accompagnés dans la transition énergétique

- 6 dossiers accompagnés au titre de l'abondement du PAMI dont 4 projets de remotorisation hybride électrique ou 100 % électrique.

### ❑ Trafic fluviaux réalisés sur les sites CNR en lien avec la RVE

- En 2022, 2 603 878 tonnes ont été valorisées au titre de la remise voie d'eau.

### ❑ Nombre d'escales réalisées sur les sites bénéficiant d'un nouvel appontement

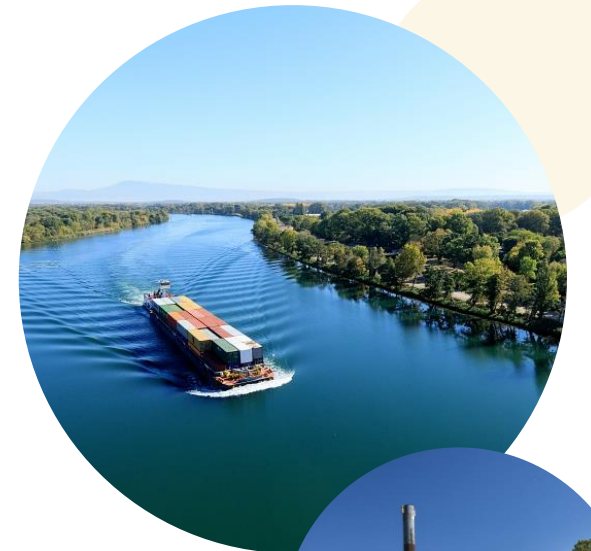
- Appontement 135m d'Arles : 892 escales sont projetées entre le 1<sup>er</sup> mars 2023 et le 31 décembre sur le site. Sans la mise en service du nouvel appontement, le nombre total d'escales ne serait que de 504 - soit une augmentation de 77%.

### ❑ Temps d'éclusage moyen sur les écluses du Rhône

- En 2022, le temps d'éclusage moyen d'un bateau est de 13 min 42 secondes.

### ❑ Nombre de jours d'arrêt de la navigation

- Entre le 01/03/2022 et le 01/03/2023 : 7 jours 7h 07 min



## → Appontements Bateaux à passagers 135m Arles

### Accompagner l'essor de la croisière fluviale sur le Rhône

En 20 ans, la croisière fluviale est devenue une composante majeure du tourisme rhodanien, et génère d'importantes retombées économiques. Arles (13) est un des principaux sites d'accostage, et permettait jusqu'en 2022 l'accueil de 5 bateaux, limités à une longueur de 110m.

Afin de soutenir une filière dynamique, CNR a augmenté la capacité d'accueil du site par la construction d'un nouvel appontement au nord de ceux existants, pouvant **recevoir à couple 2 bateaux à passagers jusqu'à 135m**.

Pour diminuer les nuisances et proposer des services de qualité, ce nouvel appontement fait également l'objet d'un projet parallèle qui prévoit l'installation de **bornes électriques haute puissance de branchement à quai**.

Le nouvel appontement d'Arles est partie intégrante d'un projet global coordonné par le Syndicat Mixte Provence Fluviale (SMPF). Celui-ci réunit à la fois les collectivités et les gestionnaires d'infrastructures pour créer des escales qualitatives, avec des aménagements fluviaux et terrestres (stationnement, accueil, livraisons...).

Ainsi, la ville d'Arles et la communauté d'agglomération ont mené conjointement un projet de réaménagement de l'interface fluviale : voiries, cheminement piétons, espace d'accueil, flux et stationnement de bus, livraisons.

Un projet global de territoire pour garantir un développement pérenne du tourisme.

#### ➤ Calendrier :

- Date de début des travaux : Janvier 2022
- Date de mise en service : Mars 2023



# 5

## ÉTAT D'AVANCEMENT DU VOLET AGRICULTURE

# ÉTAT D'AVANCEMENT DU VOLET AGRICULTURE – ANNÉE 1

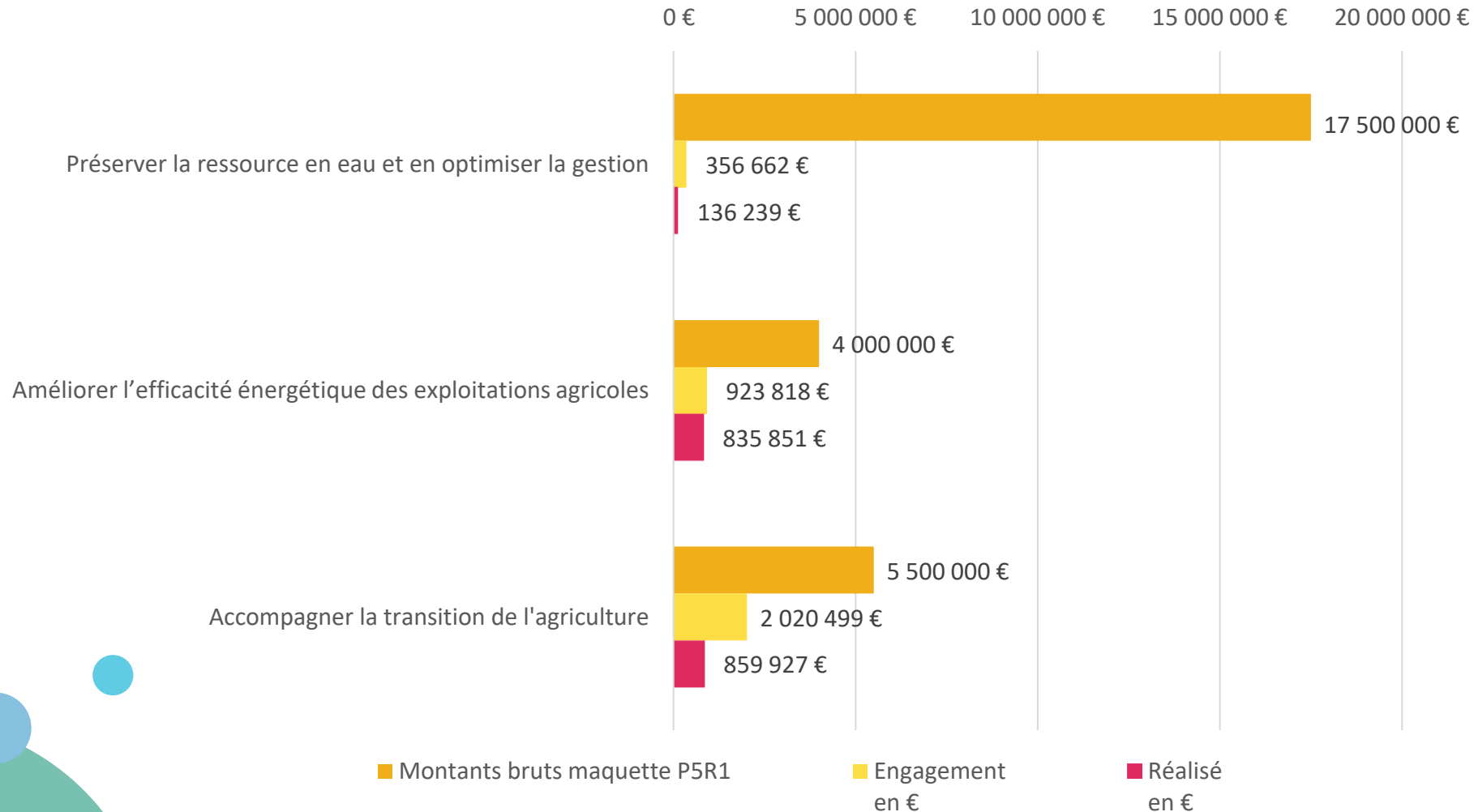
Suivi du programme P5R en K€ Du 01/03/22 au 28/02/23	Prévisions 1 <sup>er</sup> Plan P5R 2022-2027			État du réalisé Année 1			État de l'engagé Total			Reste à faire 1 <sup>er</sup> P5R	
	MONTANT PRÉVISIONNEL DES OPÉRATIONS BRUT	MONTANT PRÉVISIONNEL DES SUBVENTIONS ATTENDUES + SURBOOKING	MONTANT DE LA PART CNR NETTE (SUBVENTIONS DÉDUITES)	MONTANT DES OPÉRATIONS RÉALISÉES BRUT	MONTANT DES SUBVENTIONS REÇUES	MONTANT DE LA PART CNR NETTE	MONTANT DES OPÉRATIONS RÉALISÉES BRUT	MONTANT DES SUBVENTIONS REÇUES	MONTANT DE LA PART CNR NETTE	RESTE À DÉPENSER (NET)	RESTE À ENGAGER (NET)
THÉMATIQUE											
Agriculture	27 000		27 000	2 146		2 146	3 615		3 615	24 854	23 385

- Un volet agriculture qui démarre avec une forte activité de conventionnement.
- De gros projets en cours de conventionnement :
  - Sur le volet Eau :
    - Projet de modernisation du réseau d'irrigation de la Plaine de Chomérac (portage : SDEA) pour 3.2 M€,
    - Projet de modernisation des ouvrages domaniaux de la Bourne et de Tricastin (portage : SID) et du canal des Alpilles (portage : SICAS), pour 12 M€ sur les deux premiers Plans 5Rhône, soit 6 M€ sur le 1<sup>er</sup> plan.
  - Sur le volet Transition agroécologique :
    - 16 projets lauréats de l'Appel à Projets pour près de 3 M€.



# ÉTAT D'AVANCEMENT DU VOLET AGRICULTURE – ANNÉE 1

Maquette financière brute du volet Agriculture du 1<sup>er</sup> Plan 5Rhône\*



## OPÉRATIONS PHARES

→ Projet « **Les Hauts de Provence Rhodanienne** » (HPR): ensemble d'étude auprès des ASA de Grangeneuve, Violes Sablet, Sainte Cécile, Mollans, Vallée de l'Aygues et du Canal de Carpentras  
 → Projet « **Expérimentation du pilotage de l'irrigation en modulation sous pivot circulaire** » : Arvalis

→ Projet « **Parcelle du Futur** » sur la commune de Dardilly  
 → Projet « **SMARTER II** » : CA69

→ Projet « **Agr'eau Durable : OXYANE** »  
 → Projet « **Plateforme TAB** » : CA26  
 → Projet « **Céréales Pérennes** » : ISARA  
 → Projet « **Programme expérimentale de repiquage de riz** » : Centre Français du Riz

\* Y compris surbooking

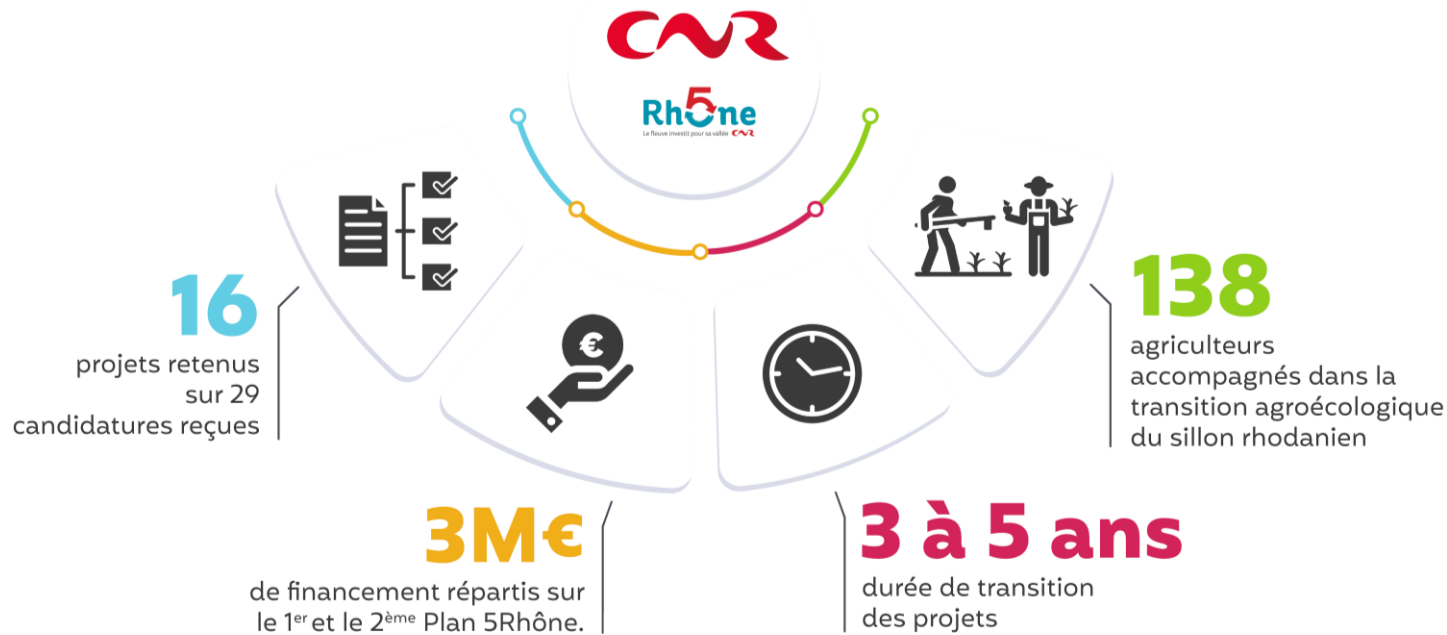
## INDICATEURS DU VOLET AGRICOLE :

- ❑ Linéaire de réseau d'irrigation réhabilité/modernisé
  - 9 500 ml contractualisés en 2022
  
- ❑ Surfaces accompagnées dans des pratiques agroécologiques :
  - 1 391 hectares contractualisés en 2022.

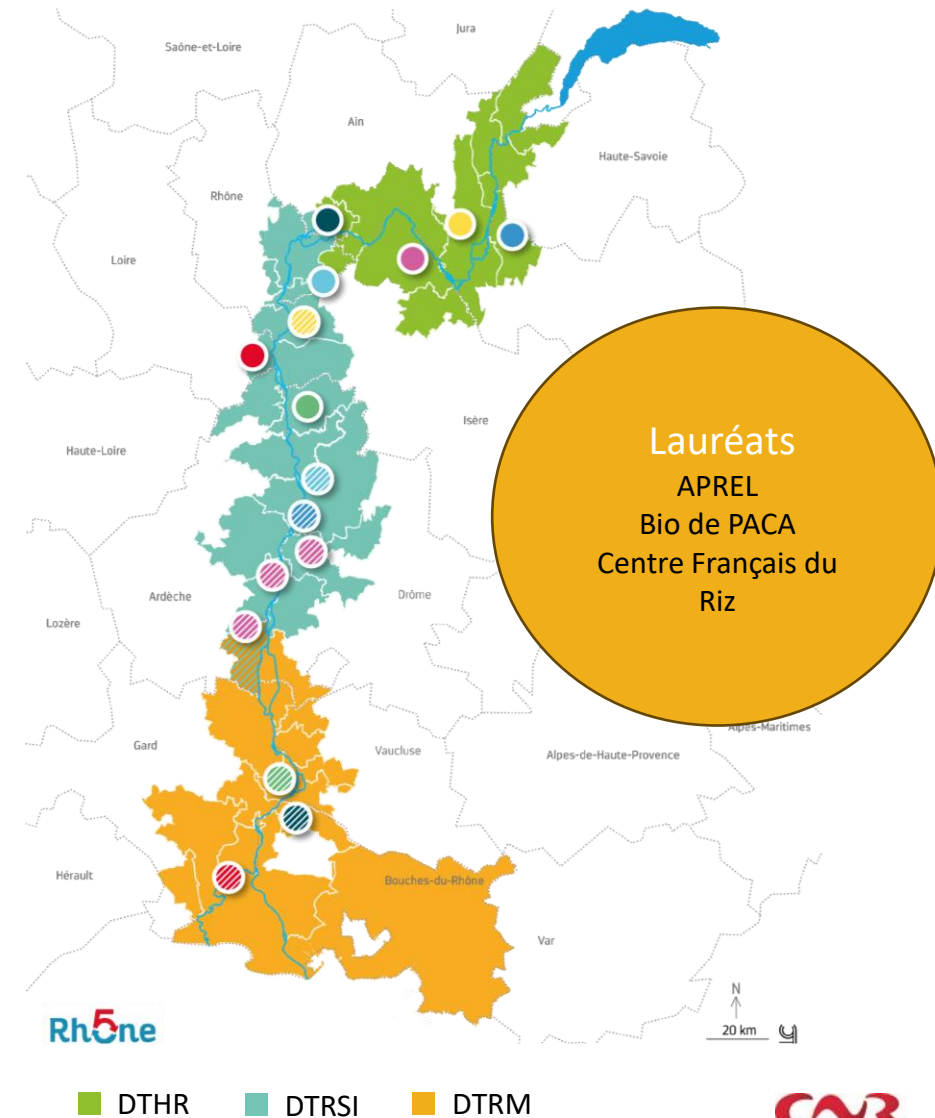


# ZOOM SUR QUELQUES PROJETS

→ Appel à Projets Agroécologie " Ensemble, accompagnons la transition de l'agriculture en vallée du Rhône"



- Chambre d'agriculture Savoie Mont Blanc
- Com-communes Val de Drôme en Biovallée
- Aura Chanvre
- Chambre d'agriculture de la Drôme
- ADABIO
- ADAF
- Com-communes Bugey Sud
- Ecologia Conseils
- Prioriterre
- APREL
- Com-communes Porte de Drômardèche
- Bio de PACA
- PNR du Pilat
- Centre Français du Riz



# ZOOM SUR QUELQUES PROJETS



## → **Projet Hauts de Provence Rhodanienne**



**Projet de substitution par le Rhône des ressources fragiles de la nappe miocène du Comtat, et des rivières Lez, Aygues et Ouvèze.**

- **Localisation** : Sud Drôme (26) / Nord Vaucluse (84) sur près de 81 communes.
- **Maîtres d'ouvrage** : en cours de définition.
- **Objectifs** :
  - **Modernisation** des réseaux d'irrigation
  - **Création de 2 adducteurs** dans le Rhône en substitution des ressources de l'Aygues, l'Ouvèze, le Lez et la nappe du Miocène
  - **Extension** du périmètre d'irrigation

CNR accompagne :

- **Etude globale de préfiguration** portée par le Canal de Carpentras et le SID
- **Etude AVP pour la modernisation des réseaux** des ASA de GrangeNeuve, Violes Sablet, Mollans, Saint Cécile, Union de Roaix Séguret et Union Vallée de l'Aygues
- **Travaux en phase 1** des ASA de Sainte Cécile et Violes Sablet
- **Calendrier** :
  - Etude de préfiguration : 2023-2024,
  - Modernisation des réseaux : 1ers travaux lancés en 2022,
  - Travaux des adducteurs : calendrier à définir à l'issue de l'étude de préfiguration.



6

ÉTAT D'AVANCEMENT  
DU VOLET  
ENVIRONNEMENT

# ÉTAT D'AVANCEMENT DU VOLET ENVIRONNEMENT – ANNÉE 1

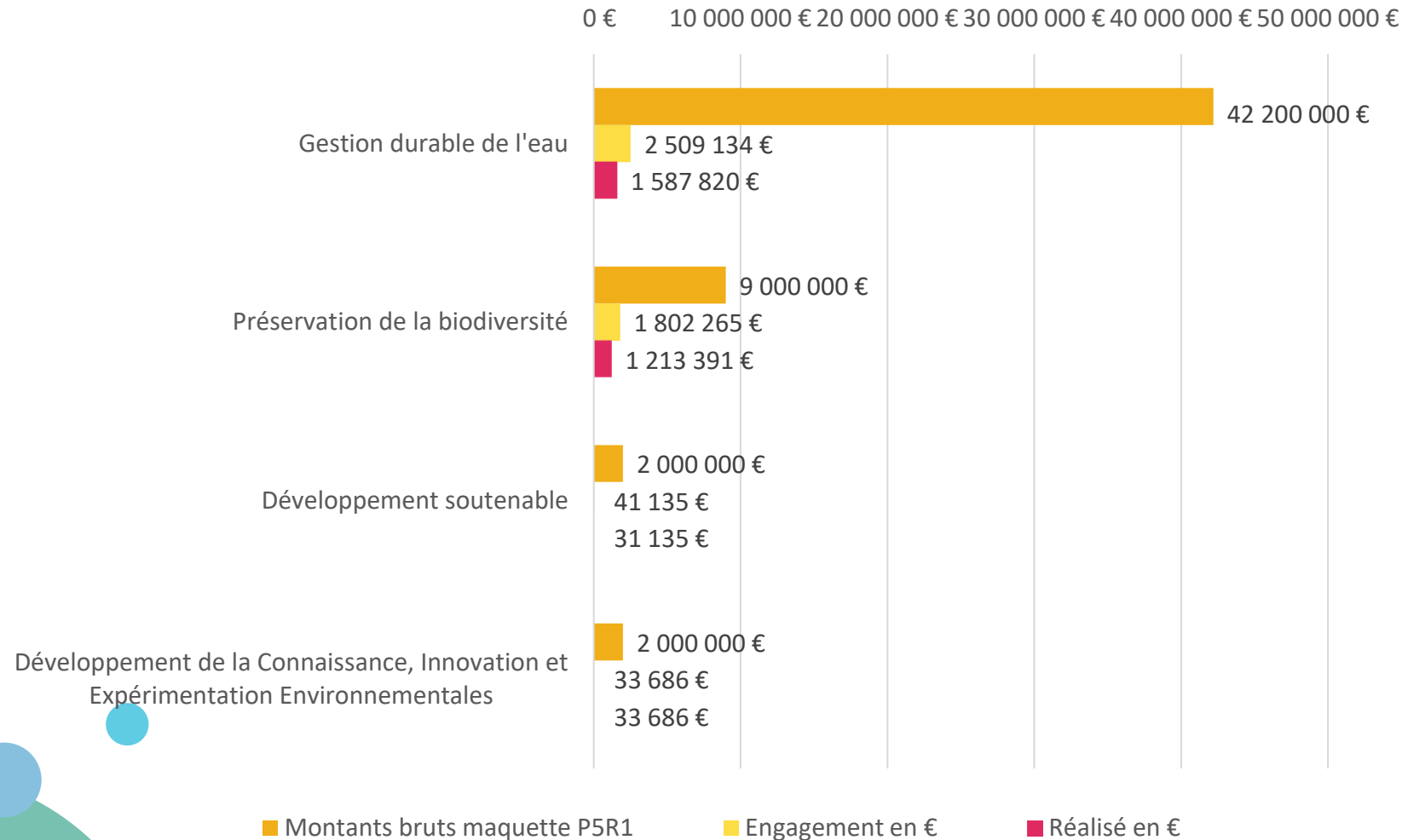
Suivi du programme P5R en K€ Du 01/03/22 au 28/02/23	Prévisions 1 <sup>er</sup> Plan P5R 2022-2027			État du réalisé Année 1			État de l'engagé Total			Reste à faire 1 <sup>er</sup> P5R	
THÉMATIQUE	MONTANT PRÉVISIONNEL DES OPÉRATIONS BRUT	MONTANT PRÉVISIONNEL DES SUBVENTIONS ATTENDUES + SURBOOKING	MONTANT DE LA PART CNR NETTE (SUBVENTIONS DÉDUITES)	MONTANT DES OPÉRATIONS RÉALISÉES BRUT	MONTANT DES SUBVENTIONS REÇUES	MONTANT DE LA PART CNR NETTE	MONTANT DES OPÉRATIONS RÉALISÉES BRUT	MONTANT DES SUBVENTIONS REÇUES	MONTANT DE LA PART CNR NETTE	RESTE À DÉPENSER (NET)	RESTE À ENGAGER (NET)
Environnement	55 200	20 200	35 000	3 180	854	2 326	4 700	854	3 846	32 674	31 154

- Un volet qui se poursuit au rythme des projets de restauration écologique en MOA CNR. L'axe gestion durable de l'eau qui flèche ces opérations a été principalement mobilisé pour le financement des études. Le démarrage des 1<sup>er</sup> travaux devraient se faire à l'automne 2023.
- Nombreux partenariats engagés sur des thématiques diverses, à des échelles variées tout au long de la Vallée.

# ÉTAT D'AVANCEMENT DU VOLET ENVIRONNEMENT – ANNÉE 1

Maquette financière brute du volet Environnement du 1<sup>er</sup> Plan 5Rhône\*

## OPÉRATIONS PHARES



→ *RER : Vieux-Rhône de Pierre-Bénite, Baix-Logis-Neuf et Saint Vallier en cours d'instruction.*  
*Début de travaux prévisionnel sur BLN à l'automne 2023.*

→ *Partenariats tout au long de la vallée : accompagnement de plans de gestion CONIB, SMIRIL, Platières, Ile Vieille, RNCFS, programmes scientifiques : OSR, RhonEco, suivi et amélioration des connaissances : MRM, LPO (sonneur), SYMPETRUM (Alas Odonates)etc.*

→ *Poursuite du projet PlasticRhône*

→ *Déclenchement du projet VIGILIFE fleuve sentinelle : inventaire biodiversité rhodanienne par ADNe*

\* Y compris surbooking

## INDICATEURS DU VOLET ENVIRONNEMENT :

### ❑ Linéaires/surfaces de Rhône réhabilités, base 120km de Rhône restauré : 2015 – Source Graie/RhonEco

- Achèvement des travaux de restauration écologique du site de **BAIX** par **CNR** :
  - Linéaire concerné : 2.5km (dont 1.6km de lône réouverte et 0.9km de digue démantelée)
- Achèvement des travaux de restauration écologique du site de **Montélimar** « *Les iles du Rhône* » par le **CEN RA** :
  - Surface concernée : 14ha de surface reconnectée (Rhône et étangs)

### ❑ Nombre d'études scientifiques ou techniques conduites pour améliorer la connaissance sur le Fleuve (en propre ou en partenariat) :

- 2 programmes scientifiques : OSR et RhonEco
- 1 étude scientifique par l'INRAE : suivi des effets de la réactivation des marges alluviales du Rhône sur les communautés riveraines de plantes et état de conservation des populations et de leurs habitats.





# ZOOM SUR QUELQUES PROJETS



→ **Masse d'eau de Pierre- bénite**

➤ **Objectif** : projet qui répond aux objectifs du SDAGE, à savoir faire basculer la masse d'eau au bon potentiel écologique.

➤ **2 sites sont concernés :**

• **Irigny-Guinet :**

- Démantèlement env. 1km de digue Girardon (longitudinale et traverses)
- Ouverture d'un bras de 1.6 km
- Connexion de l'étang Guinet
- Création de plus de 2 ha de zone humide et de frayères

• **Ciselande – Jaricot :**

- Ouverture d'un bras dans les casiers de Ciselande (600 m) + banc de graviers (500 m)
- Enlèvement d'ouvrages (env. 1km)
- Réinjection de matériaux
- Rajeunissement des lônes de Ciselande et Jaricot

➤ **Localisation** : communes de Irigny, Feyzin et Vernaison (Métropole de Lyon)

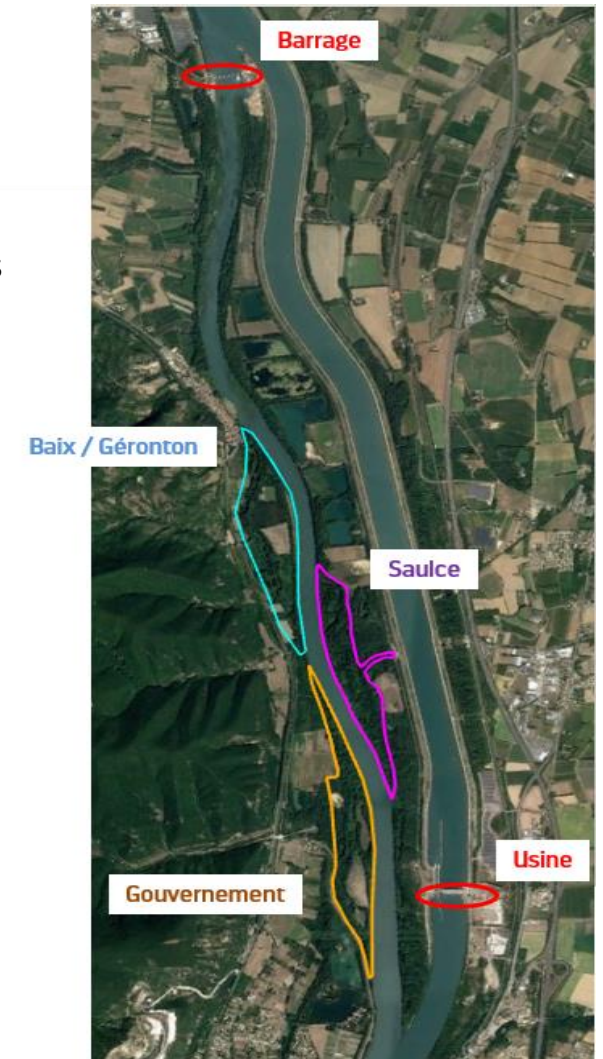
➤ **Calendrier** : Travaux envisagés à compter de septembre 2024



# ZOOM SUR QUELQUES PROJETS

## → Masse d'eau de Baix-Logis-Neuf

- **Objectif** : projet qui répond aux objectifs du SDAGE, à savoir faire basculer la masse d'eau au bon potentiel écologique.
  
- **Localisation** : communes de Baix (07), Saulce sur Rhône (26), Cruas (07) et Les Tourettes (26)
  
- **3 sites sont concernés** :
  - *Baix : lône de Géronton achevée en 2022*
  - *Saulce :*
    - Démantèlement de 3.2 km de digue Girardon
    - Ouverture de trois lônes
    - Réinjection de graviers dans le lit du vieux Rhône
  - *Gouvernement :*
    - Démantèlement de 1.6km de digue Girardon
    - Reconnexion de la lône au Rhône
    - Réinjection de graviers dans le lit du vieux Rhône
  
- **Calendrier** : Travaux envisagés à compter de septembre 2023



# ZOOM SUR QUELQUES PROJETS

## → Masse d'eau Saint Vallier

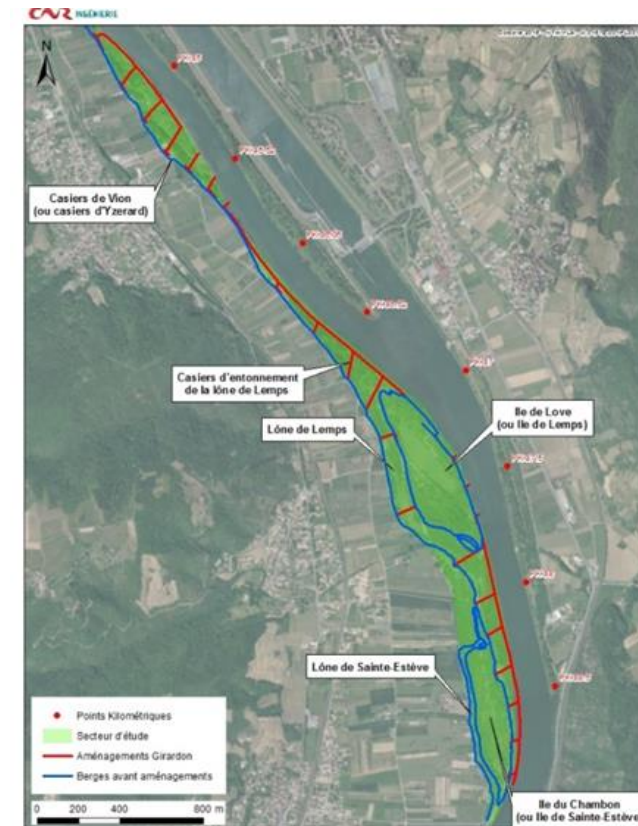
➤ **Objectif** : projet qui répond aux objectifs du SDAGE, à savoir faire basculer la masse d'eau au bon potentiel écologique.

➤ **Localisation** : communes de Vion, Lempis et Saint Jean de Muzols (07)

➤ **3 sites sont concernés :**


- *Les casiers de Vion :*
  - Reconnexion des casiers avec le fleuve
    - Diversification des habitats aquatiques par le démantèlement d'ouvrages Girardon (870 ml), le creusement d'un chenal de 625 ml, la création de 2 îlots subaquatiques
    - Réinjection de graviers dans le Rhône
- *La lône de Lempis :*
  - Retrouver une lône (1.3 km) courante connectée en amont et en aval
  - Régénération de la ripisylve par le démantèlement d'ouvrages Girardon de (1.5km)
- *La lône de St Estève :*
  - Création d'une roselière et scirpaie aquatique à l'abri des processus sédimentaires.

➤ **Calendrier** : Travaux envisagés à compter de septembre 2024





7



ÉTAT D'AVANCEMENT DU  
VOLET ACTIONS  
COMPLÉMENTAIRES

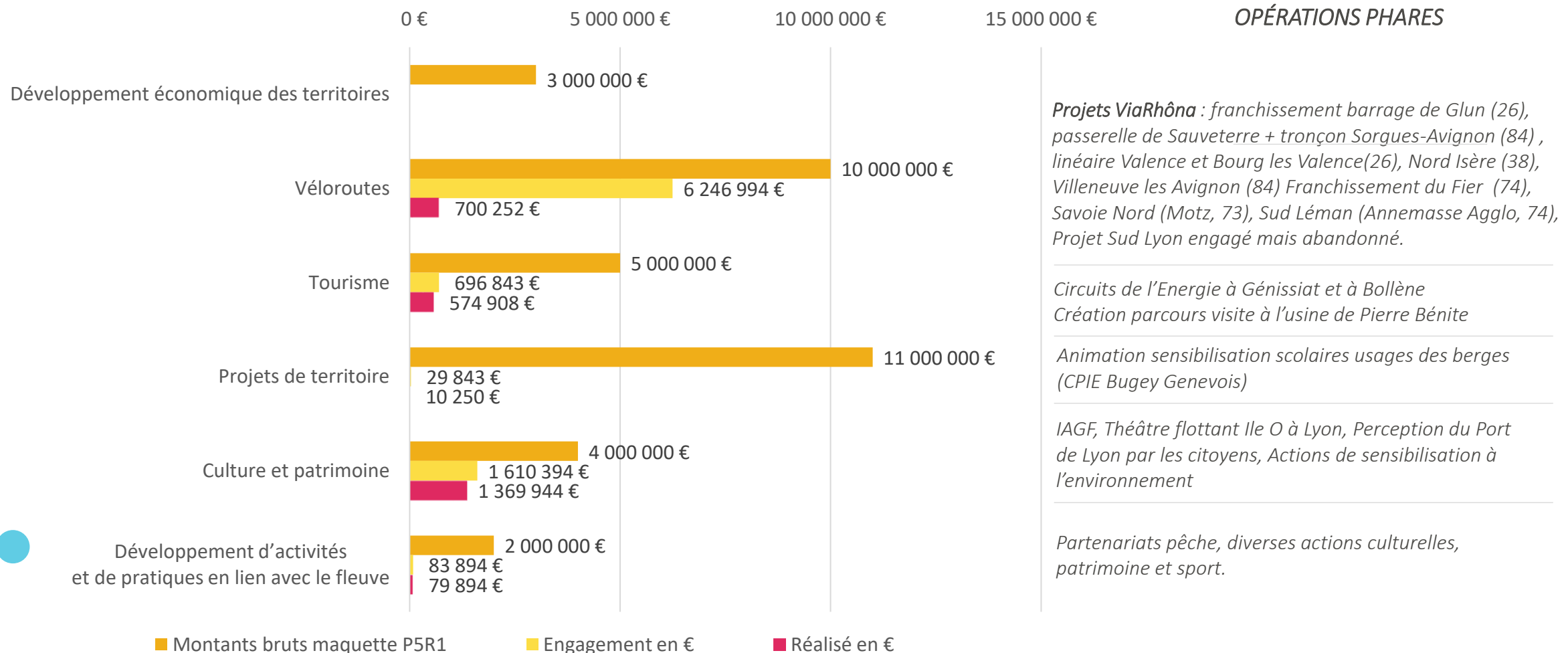
# ÉTAT D'AVANCEMENT DU VOLET ACTIONS COMPLEMENTAIRES – ANNÉE 1

Suivi du programme P5R en K€ Du 01/03/22 au 28/02/23	Prévisions 1 <sup>er</sup> Plan P5R 2022-2027			État du réalisé Année 1			État de l'engagé Total			Reste à faire 1 <sup>er</sup> P5R	
	MONTANT PRÉVISIONNEL DES OPÉRATIONS BRUT	MONTANT PRÉVISIONNEL DES SUBVENTIONS ATTENDUES + SURBOOKING	MONTANT DE LA PART CNR NETTE (SUBVENTIONS DÉDUITES)	MONTANT DES OPÉRATIONS RÉALISÉES BRUT	MONTANT DES SUBVENTIONS REÇUES	MONTANT DE LA PART CNR NETTE	MONTANT DES OPÉRATIONS RÉALISÉES BRUT	MONTANT DES SUBVENTIONS REÇUES	MONTANT DE LA PART CNR NETTE	RESTE À DÉPENSER (NET)	RESTE À ENGAGER (NET)
Actions complémentaires en lien avec les territoires	35 000		35 000	3 049		3 049	8 982		8 982	31 951	26 018

- Un volet actions complémentaires qui démarre avec une forte activité de conventionnement.

# ÉTAT D'AVANCEMENT DU VOLET ACTIONS COMPLEMENTAIRES – ANNÉE 1

Maquette financière brute du volet Actions complémentaires du 1<sup>er</sup> Plan 5Rhône\*



\* Y compris surbooking

# ÉTAT D'AVANCEMENT DU VOLET ACTIONS COMPLEMENTAIRES – ANNÉE 1

Quelques chiffres clés :

➤ **Chiffres ViaRhôna (issus enquête de fréquentation 2022)**

- 2,8M d'usagers de la ViaRhôna en 2022 (+154% par rapport à 2017!)
- 69€ de dépense journalière , soit **43,2M€ de retombées économiques** le long de l'itinéraire en 2022
- Forte croissance des néo-pratiquants, des distances globalement plus faibles, une forte percée des VAE (20% des usagers)
- Une plus grande diversité des activités pratiquées (séjours multi-activités)
- Un besoin croissant de services ou une amélioration à apporter sur la perception des services sur l'itinéraire

➤ **Fréquentation des Circuits de l'Énergie (chiffres 2022) :**

- A Bollène : 4 595 visiteurs, dont 2 174 scolaires et étudiants.
- A Génissiat : 5 620 visiteurs, dont 2 556 scolaires et étudiants.



# ZOOM SUR QUELQUES PROJETS

## → ViaRhôna Passerelle de Sauveterre, section n°10 Sorgues - Avignon et rénovation du pont des Arméniers

- **Maître d'Ouvrage** : Conseil Départemental du Vaucluse (CD 84)
- **Localisation** : Entre Sorgues et Avignon
- **Projet**: Tronçon S10 de la ViaRhôna, entre Sorgues (Pont des Arméniers) et Avignon (Pont du Royaume, en passant par le département du Gard au niveau du Barrage de Sauveterre + construction d'une passerelle de 200m de franchissement du bras de Sauveterre + rénovation du pont des Arméniers
- **Distance** : 11km répartis entre les territoires de Vaucluse et du Gard
- **Calendrier** :
  - Section Sorgues-Avignon + Passerelle: livraison prévue fin juin – Inauguration prévue en juillet 2023
  - Rénovation pont des Arméniers : fin 2024





*L'énergie au cœur des territoires*

L'énergie est notre avenir, économisons-la !



[cnr.tm.fr](https://www.cnr.tm.fr)

