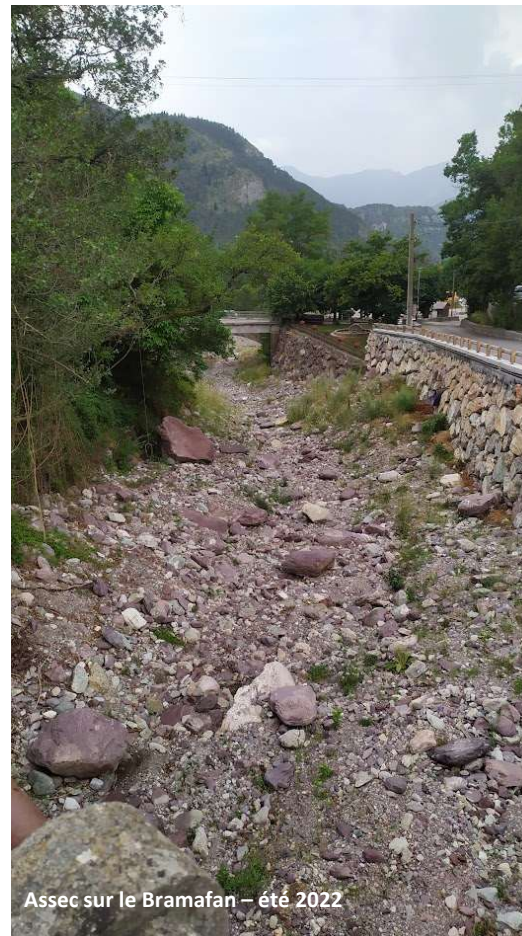


# Sécheresse 2022 : quels impacts pour les milieux aquatiques et leur biodiversité ?



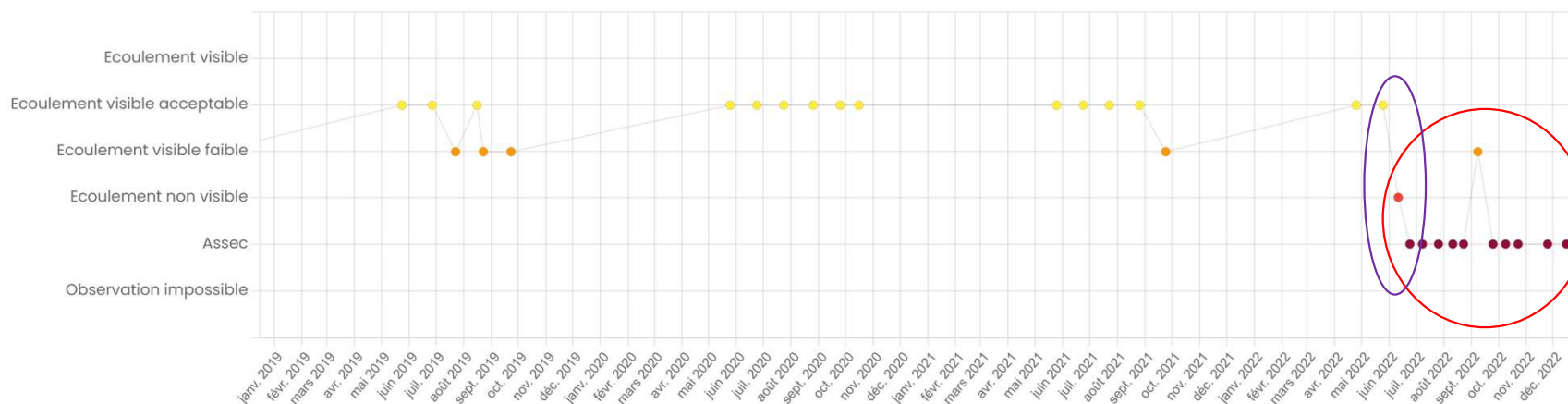
➔ « Dans les Alpes de Haute Provence : **moins de la moitié** des stations du réseau de suivi ONDE de l'OFB (15 sur 32) présentent **fin octobre un écoulement acceptable** et les débits des cours d'eau du département sont généralement **en dessous des normales de saison**. En altitude, les débits des cours d'eau de montagne sont à nouveau orientés à la baisse malgré la pluviométrie de novembre, dans un contexte de baisse des températures. Pour les bassins versants du sud et ouest du département, **6 stations présentaient encore un assec total fin octobre, situation inédite pour la saison**. **Sur les bassins versants des Largue, Laye, Lauzon et Calavon, la bonne circulation de la faune piscicole est toujours perturbée par les débits très faibles. Pour certains autres bassins (Jabron, Sasse, Colostre, Asse, Duyes, ...), l'accès aux zones de frayère pour les salmonidés n'est pas garanti partout.**

Toutefois, les précipitations importantes intervenues à partir de début novembre, et qui se sont intensifiées en décembre, ont permis de rendre du débit à la majorité des cours d'eau du département. Cette pluviométrie favorable vient **atténuer les craintes encore bien présentes fin novembre d'une fraie compromise de la truite fario** (en lien avec les faibles débits et le colmatage, même si une partie des cours d'eau de haute et moyenne altitude avaient d'ores et déjà été décolmatés – frayères - suite à la pluviométrie de novembre), et d'un déficit hydrique renforcé par des précipitations qui seraient intervenues – particulièrement en montagne - sous forme neigeuse ou sur sol gelé.

On notera cependant que **la station Le Colostre à Roumoules est toujours en assec au 16 décembre 2022**. Ce bassin a en effet bénéficié de près de deux fois moins de pluie depuis début novembre que les bassins du Largue/Lauzon (160mm contre 250 à 300mm). » *Source OFB DIR PACA Corse*

Complémentairement à ces suivis, **des asssecs ont également été constatés par les AAPPMA, notamment sur les adoux de la vallée de l'Asse (<https://youtu.be/cfiZSLbeNw>)** avec des **mortalités visibles** notamment sur **l'Ecrevisse à pattes blanches, seule espèce endémique de la région, à haute valeur patrimoniale, protégée et classée EN sur la liste rouge mondiale et VU sur la liste rouge nationale selon l'UICN**. Ces asssecs ont été constatés **fin Octobre** sur des milieux qui sont censés constitués les **dernières zones refuges** pour de nombreuses espèces aquatiques lors de ces épisodes... Ce qui risque d'avoir pour conséquence à la fois la **disparition de l'Ecrevisse à patte blanche** sur certains endroits à court terme mais également **la modification des peuplements piscicoles** à moyen terme.

Relevés de l'Observatoire National des Etiages



➔ « Dans le département des Hautes Alpes : **quelques stations du réseau de suivi ONDE de l'OFB subissaient fin octobre des assecs persistants** (en particulier rive gauche de Durance). Les observations qualitatives réalisées depuis se veulent rassurantes: plus aucun assec n'est observé sur le réseau ONDE dans les Hautes-Alpes, les cours d'eau ayant bénéficié d'une pluviométrie importante (plus de 200mm en moyenne) sur les deux derniers mois. **L'étiage "estival" 2022 est donc terminé sur le département.** Il reste à espérer que la recharge des nappes pourra se faire dans de bonnes conditions malgré l'arrivée tardive des précipitations, concomitante avec une baisse importante des températures ne favorisant pas l'infiltration (sols gelés). » *Source OFB DIR PACA Corse*

Complémentairement à ce suivi, la FD 05 a pu noter des débits d'étiage précoces et marqués, notamment sur des grands cours d'eau comme la Durance en amont de Serre-Ponçon : situation là aussi assez inédite et conséquente à la fois du manque de neige 2021 et de la sécheresse 2022. Ce qui n'a échappé à personne puisque cela explique en grande partie également le niveau extrêmement bas de Serre-Ponçon qui a perdu 1/3 de sa superficie cet été.

**Exemple de conséquence induite :** catastrophe écologique de la vidange du barrage de Pont Baldy sur la Ceyverette (affluent de la Durance) réalisée début Avril alors que le débit d'étiage de la Durance était exceptionnellement marqué, sans suivre les conseils de la FD 05 qui demandait un report à une période plus favorable. **Résultat :** les onze années de vases accumulées ont été soudainement évacuées en 6 jours seulement, provoquant **une marée noire** sur la Durance et la mortalité d'innombrables alevins, truitelles et truites adultes autochtones (géniteurs) ainsi que macro-invertébrés aquatiques. Il va falloir 4 à 5 ans pour que le cheptel piscicole puisse se reconstituer à partir des secteurs plus aval dorénavant.

**A cela, risque de s'ajouter les dérogations accordées sur les débits réservés (cas du Buëch) et leurs impacts à court/moyen terme sur les peuplements piscicoles et notamment l'Apron, espèce endémique du bassin du Rhône, protégée, classée en danger d'extinction sur la liste rouge nationale et en danger critique d'extinction sur la liste rouge mondiale de l'UICN.**

➔ « Dans le département des Alpes Maritimes : les stations du réseau de suivi ONDE de l'OFB **indiquent une situation défavorable pour la saison à fin novembre**, justifiant encore une campagne complémentaire de suivi courant décembre » *Source OFB DIR PACA Corse*

Complémentairement à ce suivi, la FD a pu suivre **20 stations complémentaires au réseau ONDE** pour lesquelles **17 se sont retrouvées en assec au moins 1 fois cet été, 12 ont subi des mortalités piscicoles et 5 ont fait l'objet de pêches de sauvetage.**

**On note aussi des assecs sur des stations qui n'en avaient jamais connus jusque-là, c'est le cas de la station de La Levanza à la Brigue : en assec de fin Juillet à fin Octobre s'expliquant par des débits faibles dès Août 2021.**

Sur ce même cours d'eau, la FD a constaté un **assec avec mortalité piscicole à sa confluence avec la Roya. 2 pêches de sauvetage** ont permis de capturer **près de 1 000 Truites Fario** dont des alevins mais tous les alevins n'ont pu être sauvés.





**Autre exemple sur le Bassin Versant de la Roya** : le vallon du Cairos, affluent de la Roya, a connu 2 années successives d'assecs importants (en 2022 la station suivie par le réseau ONDE a été en assec dès le début des campagnes OFB et ce jusqu'à la fin de l'année!) ce qui signifie qu'il va y avoir des répercussions sur les peuplements piscicoles dans les années à venir.

Sur la Cagne, la FD 06, aidée de ses AAPPMA et de l'association MRM, a sauvé **plus de 10 000 poissons** dont des **Anguilles européennes**, espèce protégée à haute valeur patrimoniale, classée en danger critique d'extinction sur les listes rouges mondiale et nationale par l'UICN, des **Barbeaux méridionaux**, espèce protégée, endémique et patrimoniale, classée NT sur les listes rouges mondiale et nationale par l'UICN dont la reproduction a lieu dans des zones de courant sur des graviers ou en pleine eau entre Avril et Juillet ou encore des **Blageons**, espèce également protégée.

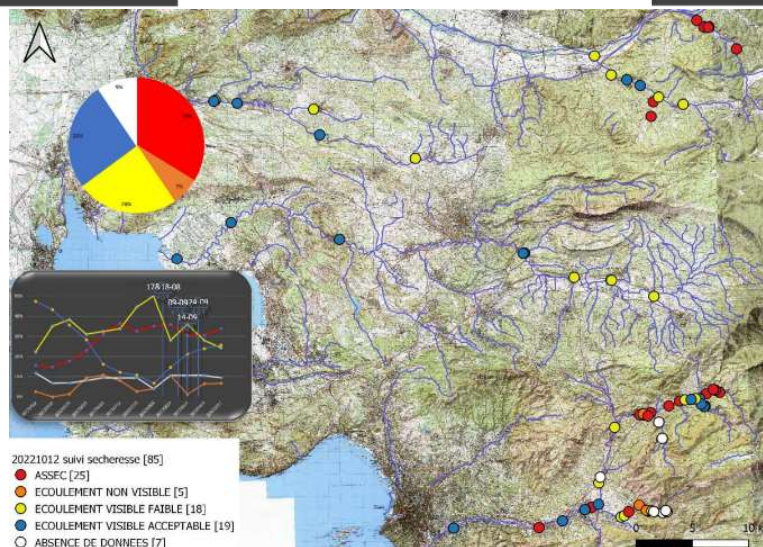
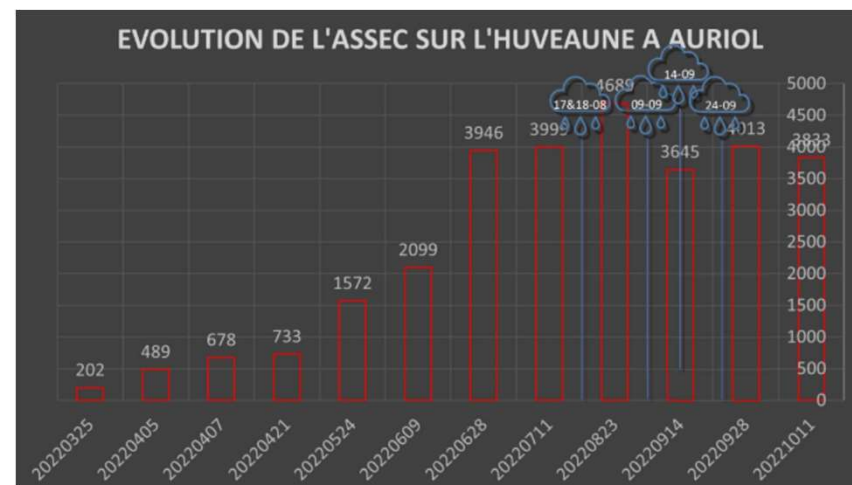
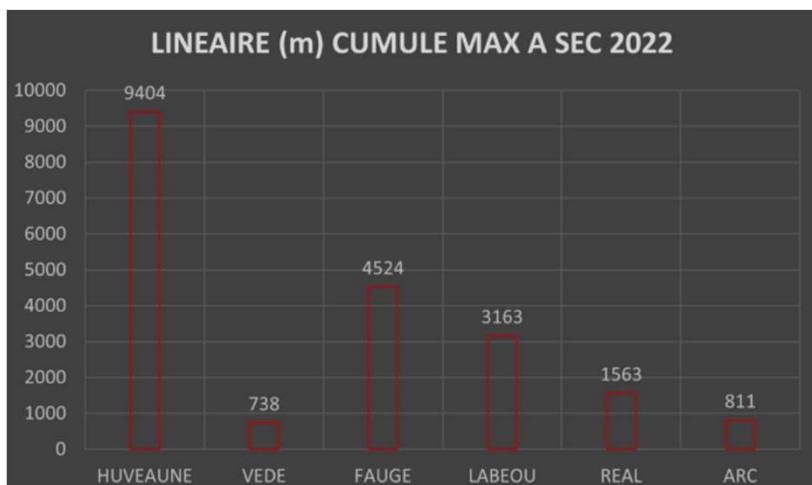
➔ « Dans le département des Bouches-du-Rhône : la situation, fin Novembre, est en nette amélioration, **mais reste en deçà des normales de saison. 8 stations présentent encore un déficit d'écoulement (dont 6 en assec).**» *Source OFB DIR PACA Corse*

Complémentaire, la FD 13 suit **plus de 80 stations**, à raison de **2 fois par mois** dont 1 au même moment que le réseau ONDE pour être vraiment complémentaire sur la même période sur les bassins versants, principalement, de **l'Huveaune, l'Arc, la Touloubre et les affluents de la Durance (Abéou et Fauge).**



En 2022, des observations ont commencé **dès le mois de Mars** et les suivis se sont poursuivis **jusqu'au mois d'Octobre**, ce qui a occupé **la moitié d'un équivalent H/J**. Lors du suivi, en présence d'assecs, **des linéaires sont comptabilisés**. A chaque suivi, la **FD 13 surveille aussi les prélèvements illicites** ou les apports d'eau. Chaque compte rendu de suivi est communiqué à l'ensemble des membres du Comité départemental ressource en eau.

**Ainsi, la FD 13 a pu mettre en évidence des assecs sur la station de l'Huveaune à Auriol qui sont passés de 200 m en Mars à près de 4 km en Octobre.**



➔ « Dans le département du Var : la situation restait **critique** sur une bonne partie du département fin novembre. À peine plus de 50% des stations ONDE (16/30) présentent alors un écoulement visible. Les précipitations du mois de novembre ont permis d'améliorer quelque peu l'état général des cours d'eau : si cette amélioration est notable pour certains d'entre eux, **de nombreux points restent en assec**. Bien que le mois de décembre ait signé le retour des précipitations dans des proportions plus significatives, **la vigilance reste de mise**, et une campagne complémentaire sera organisée si les conditions hydrologiques n'évoluent pas significativement. » *Source OFB DIR PACA Corse*

Complémentairement, la FD 83 et ses AAPPMA ont réalisé un suivi sur plusieurs stations sur divers cours d'eau et plans d'eau, permettant là encore de compléter ce diagnostic et de suivre, de manière la plus exhaustive possible, au plus fort de la sécheresse, les conséquences à la fois de celle-ci mais aussi des prélèvements excessifs en dénonçant notamment les prélèvements réalisés par les canaux ou encore des particuliers alors que l'on était en état de crise sécheresse.

Exemples de relèves faites : **l'Issole est en rupture d'écoulement sur plus de 90% de son linéaire au plein cœur de l'été**. En partenariat avec le SMA, des jaugeages sont réalisés sur Issole et Caramy : sur le secteur de Sainte Anastasie, **tronçon qui restait en eau chaque année**, le débit est passé de **50 à 3 l/s en quelques semaines !** Sur le secteur des Guines à Garéoult des secteurs n'ayant jamais été observés à sec se sont retrouvés en rupture d'écoulement ➔ la FD a alerté les services de l'Etat sur le risque de mortalité irréversible de l'ensemble du peuplement piscicole cette année sur ce cours d'eau.

Sur ce département, il est à noter **qu'1/3 des dérogations demandées ont été accordées dont la plupart pour des usages non prioritaires** (piscines, sports et loisirs).

➔ « Dans le département de Vaucluse : comme dans les départements alpins, les précipitations des dernières semaines ont permis de retrouver des conditions d'écoulement **moins défavorables, même si 5 stations sont toujours en assec fin novembre**. » *Source OFB DIR PACA Corse*

